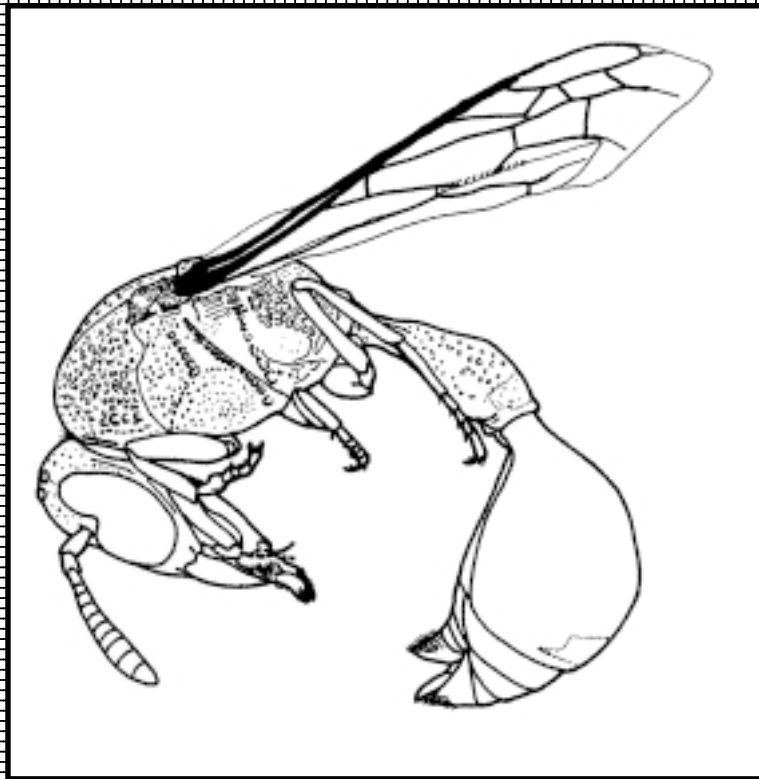




# BOLETÍN

DEL  
MUSEO NACIONAL DE HISTORIA NATURAL DEL PARAGUAY



Bol. Mus. Nac.  
Hist. Nat. Parag.

Número 13

Octubre, 2001

Asunción, Paraguay

70 págs

## **Museo Nacional de Historia Natural del Paraguay**

Dirección de Investigación Biológica, dependiente de la Dirección General de Protección y Conservación de la Biodiversidad, Secretaría del Ambiente, Presidencia de la República.

Dirección: Sucursal 1 Campus U.N.A., 2169 CDP, Central XI, San Lorenzo, PARAGUAY

Telefax: 011-595-21-585208, correo electrónico: mnhnp@sce.cnc.una.py

DIRECTORA: Dra. Reinilda Duré Rodas

---

## **Boletín del Museo Nacional de Historia Natural del Paraguay**

(ISSN 1680-4031)

Se publica sin periodicidad fija y tiene la finalidad de informar a los lectores sobre las actividades que realiza la institución en su tarea por conocer la flora y fauna del Paraguay.

EDITOR: Lic. Bolívar R. Garcete-Barrett

COMITÉ REVISOR:

Lic. Luis A. Amarilla

Lic. Isabel Gamarra de Fox, M. Sc.

John A. Kochalka, M. Sc.

Lic. Darío Mandelburger

Lic. Martha Motte, M. Sc.

Ing. Agr. Marizza Quintana

Se imprimieron 1.000 ejemplares de la presente edición.

Ilustración de la portada: *Paramasaris richardsi* (Soika) [Insecta: Hymenoptera: Vespidae]

**AEOLUS BARBISTERNUS N. SP. UN NUEVO ELATERIDAE  
(INSECTA: COLEOPTERA) DEL PARAGUAY**

CARLOS A. AGUILAR JULIO

Museo Nacional de Historia Natural del Paraguay, Sucursal 1 Campus U.N.A., 2169 CDP, Central XI, San Lorenzo, Paraguay.

*Resumen.*- *Aeolus barbisternus* n. sp. es descrito de ejemplares colectados en el norte del Paraguay oriental.  
*Abstract.*- *Aeolus barbisternus* n. sp. is described from specimens collected in the north of eastern Paraguay.

---

Hace algunos años envié al Dr. Rodolfo Golbach del Instituto miguel Lillo, Tucumán, un lote de elatéridos del Paraguay para su determinación, entre los cuales se encontraban cuatro ejemplares del género *Aeolus* que resultaron ser una nueva especie. Estos ejemplares fueron devueltos y el Dr. Golbach me recomendó escribir la descripción, brindándome para eso la información necesaria.

El género *Aeolus* es muy grande y con necesidad de una revisión moderna, las descripciones conocidas son breves y pobremente comparativas, por ejemplo las de Candèze (1859). La presente especie, a criterio del Dr. Golbach, es cercana a *Aeolus trachypigus* Candèze, con la cual es comparada. Los tipos están depositados en la colección del Museo Nacional de Historia Natural del Paraguay (IBNP).

***Aeolus barbisternus* n. sp.**

Longitud corporal 22mm (machos) – 25mm (hembras). Ancho humeral 5mm (machos) – 6,5mm (hembras). Color general *ferrugíneo oscuro*, notablemente más oscuro sobre las patas y los élitros, particularmente a lo largo de las estrías. Son *negros*: cabeza; labro; en el pronoto una mancha central alargada subpiriforme que nace en el borde anterior y termina poco antes del borde posterior (llegando al borde en un ejemplar), fino borde posterior, un par de fajas laterales longitudinales que no alcanzan el margen anterior, más gruesas por encima que por debajo de las carenas, y que cubren la totalidad de las espinas posteriores; prosterno; mesosterno; metasterno; escutelo; en los élitros el borde anterior, las epipleuras y por encima de ellas una línea que se engrosa posteriormente, los ápices en gran extensión y una franja sutural que surge de ellos llegando su grosor inicialmente hasta la segunda estría y luego, a la mitad de los élitros limitándose hasta la primera estría y de esta manera alcanzando el escutelo, y los esternos abdominales. Son *amarillentos*: maxilas y labio; una mácula difusa en los ángulos anteriores inferiores del pronoto (poco aparente en un ejemplar), y los trocánteres, sobre todo los de las patas posteriores. Antenas *ferrugíneas*. Pigidio *rojizo*. todo el cuerpo cubierto de una pilosidad corta acostada dorado-rojiza, más amarillenta en la zona ventral.

Cabeza suavemente convexa con puntos gruesos, redondos, profundos y muy densos en su parte superior; un poco más espaciados sobre el clípeo y el labro. Sutura clípeo-frontal obsoleta. Borde anterior del clípeo con fina quilla marginal negra, lisa y brillante que llega hasta los ojos. Labro con cerdas alargadas, más densas en el borde anterior. Gula con puntos pilíferos. Submenton con micro arrugas transversales finas y con cerdas en el borde anterior y posterior. Mentón rectangular, con micro arrugas transversales finas, glabro en el centro y con cerdas sobre los lados. Lígula con cerdas anteriormente y entre los palpos labiales. Palpiger labial punteado en su porción anterior y con cerdas en la parte media. Palpos labiales de 3 segmentos; palpómero I el doble más largo que el palpómero II, el cual es triangular y palpómero III más grande que los anteriores y en forma de

boomerang. Palpos maxilares de 4 segmentos; palpómero I pequeño y globular, palpómero II alargado, palpómero III también alargado pero más corto que el anterior y palpómero IV más largo que el Palpómero II, ensanchado hacia e ápice y con la cara interna oblicuamente truncada, con pilosidad más corta que la de los otros segmentos. Antena serrada; escapo algo curvado; pedicelo 4 veces más pequeño que el escapo; flagelómero I dos veces más largo que el pedicelo; flagelómero II igual de largo que el escapo y el pedicelo combinados; flagelómeros III – VII similares al flagelómero II; flagelómeros VIII – IX sólo ligeramente más cortos que el flagelómero VII, pero más finos.

Pronoto alargado, de lados casi paralelos, suavemente sinuados, marginados por una quilla completa a todo lo largo, hasta el ápice de las propias espinas. Espinas pronotales por encima con un par de quillas, la externa muy sinuosa y casi tres veces más larga que la interna. Angulos inferiores anteriores del pronoto con un ligero tubérculo. Macropunteado del pronoto denso, mezclado con puntos más finos. Prosterno totalmente punteado, con la pilosidad acostumbrada, pero en la parte anterior con un área de pelos erectos largos a manera de barba (aparentemente desgastados en un ejemplar). Escutelo de aspecto cónico acuminado, con pequeños puntos pilíferos e intervalos cubiertos de microrugosidades transversales.

Elitros con estrías de puntos alargados. Interestrías anteriormente con gránulos pilíferos sobresalientes, abiertos hacia atrás, progresivamente más bajos hacia las zonas posteriores, donde se transforman en alvéolos pilíferos.

Superficie de los esternos abdominales finamente reticulada, con pequeños puntos pilíferos que en la hembra son un poco más ovalados. Pigidio cubierto de cerdas y con punteado microscópico. Parámeros del macho finos y alargados, con la punta en forma de puño, divergentes en el tercio apical, con largas cerdas dorsales dispersas antes del ápice y con espinas cortas y gruesas en la punta.

Holotipo: PARAGUAY: CONCEPCIÓN: Horqueta, 21.ix.1985 (P. Mueller, 1 macho). Paratipos: Misma localidad y colector que el holotipo pero con fechas 28.ix.1995 (1 hembra) y 29.ix.1985 (2 machos).

Etimología: el nombre *barbisternus* se refiere a la curiosa concentración de pelos presente en la región anterior del prosterno, justo por detrás de la gula, a manera de barba.

Comentarios: *Aeolus barbisternus* se diferencia de *A. trachypigus* Candèze por su coloración general, café negrusco en *trachypigus* y ferrugíneo oscuro en *barbisternus*, y particularmente la de las antenas (negras en *trachypigus* y ferrugíneas en *barbisternus*). Además los dos últimos esternos abdominales son punteados en la presente especie y simplemente rugosos en la especie de Candèze. Notable también en esta especie es la concentración de pelos a manera de barba sobre el prosterno.

#### AGRADECIMIENTOS

De manera muy especial al Dr. Rodolfo Golbach del Instituto Miguel Lillo de Tucumán por su confianza al delegarme la responsabilidad de describir esta nueva especie, a Sônia Cassari del Museo de Zoología de la Universidad de São Paulo por la cita completa del trabajo de Candèze y a Bolívar Garcete, del Museo Nacional de Historia Natural del Paraguay por la realización de las ilustraciones que acompañan a la descripción.

#### LITERATURA

Candèze, M.E. 1859. Monographie des Elaterides II. Mém. Soc. R. Sc. Nat. Liège, XIV : 1 – 543 + 7 pls.

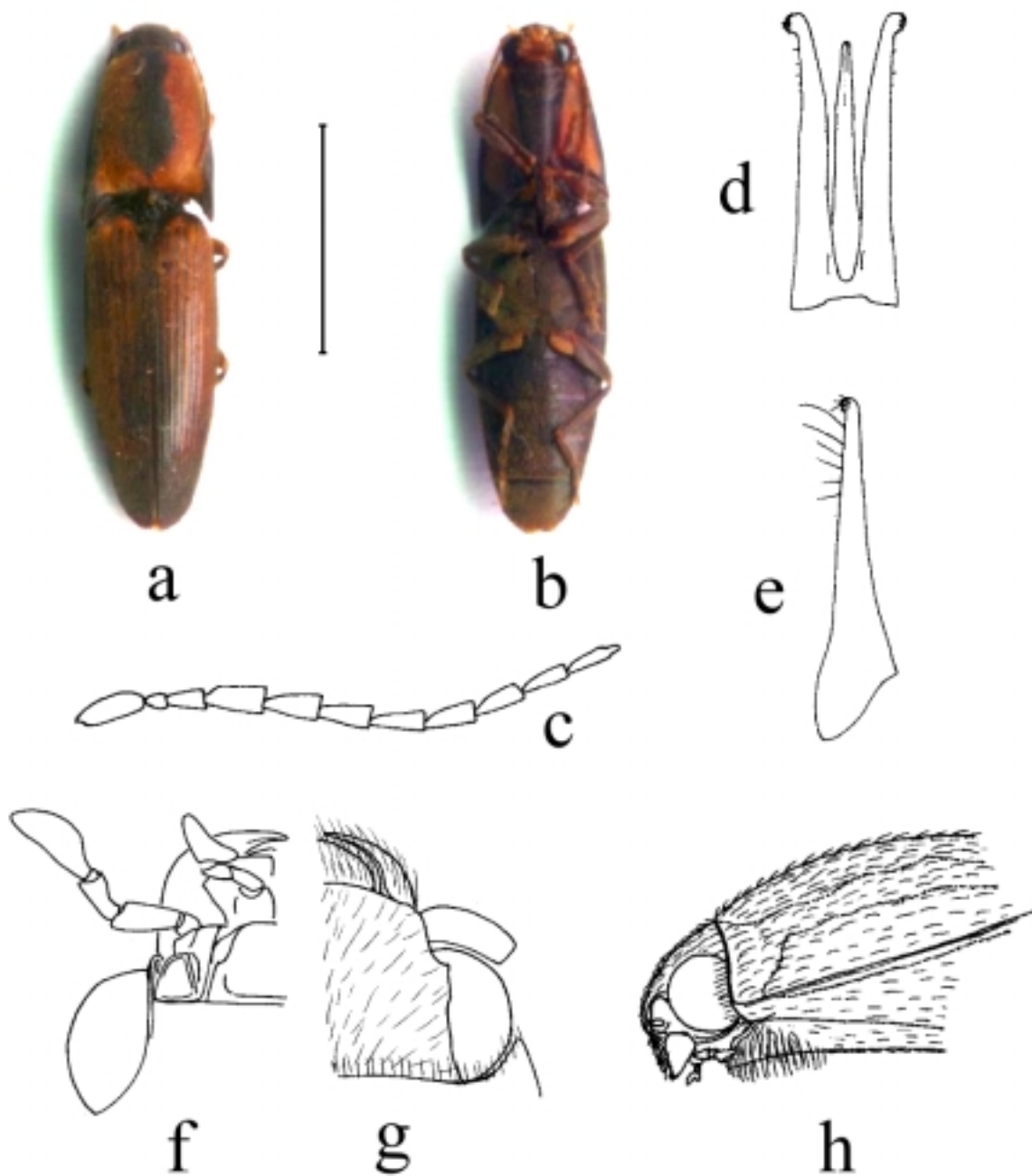


Fig. 1. *Aeolus barbisternus* n. sp. holotipo macho. a) hábito en vista dorsal; b) hábito en vista ventral; c) antena; d) genitales en vista ventral; e) genitales en vista lateral; f) aspecto ventral de la cabeza; g) aspecto dorsal de la cabeza; h) perfil de la cabeza y porción anterior del protórax. Escala equivalente a 1 cm para a y b; demás figuras a escala variable.

## INSTRUCCIONES A LOS AUTORES

El Boletín del Museo Nacional de Historia Natural del Paraguay publica trabajos originales diversos en las áreas de Botánica, Zoología y Paleontología, preferentemente con relación a la flora y la fauna del Paraguay. Se aceptan trabajos en Español o en Inglés.

Los manuscritos deben enviarse a la dirección del Museo Nacional de Historia Natural del Paraguay en una copia impresa en papel tamaño carta con todos los márgenes de 2,5 cm, con fuente tamaño 12 y una copia electrónica en disquete o vía correo electrónico en archivo generado en Microsoft Word o Word Perfect, indicando el programa utilizado. De no contar con una computadora el autor deberá proveer dos copias impresas.

Las figuras deben ser originales con número de referencia escrito a lápiz al dorso o en su defecto archivos electrónicos numerados de buena resolución en formatos JPG, TIFF, GIF o PNG. Los pies de ilustración deben ir en hoja aparte indicando claramente los números de referencia de las ilustraciones originales o los archivos respectivos.

Las tablas deben ir impresas por separado y en versión electrónica en archivo generado en Excel, Quatro Pro o Lotus 123, indicando el programa utilizado.

La primera página del manuscrito debe llevar los siguientes datos: **1)** título conciso e informativo en letra mayúscula, nombres científicos en *itálicas* o en su defecto subrayados, **2)** Nombre(s) del (de los) autor(es), **3)** Dirección completa del (de los) autor(es), **4)** Resumen en español y **5)** Abstract en inglés.

El cuerpo del manuscrito puede constar de las siguientes partes ordenadas, cada una titulada en letra mayúscula: **1)** Introducción, **2)** Materiales y Metodología, **3)** Resultados y Discusión, **4)** Conclusión y **5)** Literatura. Se aceptan modificaciones de este esquema siempre que sigan una secuencia lógica equivalente a lo propuesto.

Los trabajos deberán respetar las disposiciones de los códigos de nomenclatura Zoológica y Botánica. Los nombres científicos deben escribirse en *itálicas* o en su defecto subrayados. No se aceptarán pies de página. Las citas bibliográficas deben ser hechas de acuerdo a los siguientes ejemplos: López (1992) o (López, 1992). Cuando un trabajo tiene dos autores se mencionan ambos apellidos y cuando son más se cita como el ejemplo: López et al. (1991) o (López et al. 1991).

En la sección Literatura se deben incluir los trabajos con citados en el manuscrito o que merecen mención justificadamente por su importancia en el tema tratado. Las referencias deben ir por orden alfabético y cronológico y cada una siguiendo el modelo de secuencia: Autor, Año, Título, Publicación serial o Casa editora, Volumen, Número y Total de páginas o Secuencia de páginas, tal como en los ejemplos dados abajo:

- Carpenter, J.M. 1986. A synonymic generic checklist of the Eumeninae (Hymenoptera: Vespidae). *Psyche* 93 (1 – 2) : 61 – 90.
- Carpenter, J.M. y J. Vecht. 1991. A study of the Vespidae described by William J. Fox (Insecta: Hymenoptera), with assessments of taxonomic implications. *Annals of Carnegie Museum* 60 (3) : 211 – 241.
- Polazek, A., S. Abd-Rabou y J. Huang. 1999. The Egyptian species of *Encarsia* (Hymenoptera: Aphelinidae); a preliminary review. *Zoologische medelingen Leiden* 73 : 131 – 163.
- Hanson, P. y A.S. Menke. 1995. The sphecid wasps (Sphecidae). Capítulo 17, pp. 621 – 646, en Hanson P. e I.D. Gauld (editores). *The Hymenoptera of Costa Rica*. Oxford Science Publications/The Natural History Museum, London. 893 pp.
- Richards, O.W. 1978. The social wasps of the Americas excluding the Vespinae. *British Museum (Natural History)*, London. 580 pp.

# CONTENIDO

<i>TÍTULO</i>	<i>PÁGINAS</i>
<b>Aguilar Julio, C.A.</b> Una nueva especie de <i>Pedaridium</i> (Coleoptera: Scarabaeidae: Scarabaeinae) proveniente del Parque Nacional Cerro Corá.	1 – 4
<b>Garcete-Barrett, B.R.</b> La taxonomía del género <i>Cephalastor</i> Soika, parte I: el grupo <i>relativus</i> (Hym., Vespidae: Eumeninae).	5 – 26
<b>Aguilar Julio, C.A.</b> <i>Aeolus barbisternus</i> n. sp. un nuevo Elateridae (Insecta: Coleoptera) del Paraguay.	27 – 29
<b>Garcete-Barrett, B.R.</b> Las especies de <i>Brachygnathus</i> (Coleoptera: Carabidae) del Parque Nacional Defensores Del Chaco.	30 – 37
<b>Garcete-Barrett, B.R.</b> Notes on Neotropical Eumeninae I (Hymenoptera: Vespidae).	38 – 40
<b>Garcete-Barrett, B.R.</b> Novedades sobre <i>Paramasaris richardsi</i> (Giordani Soika) (Hym., Vespidae: Masarinae: Gayellini).	41 – 45
<b>Garcete-Barrett, B.R.</b> Seis nuevos registros de avispas sociales para el Paraguay (Hymenoptera: Vespidae: Polistinae).	46 – 49
<b>Garcete-Barrett, B.R.</b> Catálogo de la familia Leucospidae (Hymenoptera: Chalcidoidea) en el Paraguay.	50 – 52
<b>Garcete-Barrett, B.R.</b> Adendo al catálogo de los Dryinidae (Hymenoptera: Chrysidoidea) del Paraguay.	53 – 55
<b>Garcete-Barrett, B.R.</b> El género <i>Eremnophila</i> Menke (Hymenoptera: Sphecidae: Ammophilinae) en el Paraguay.	56 – 58
<b>Garcete-Barrett, B.R.</b> Las especies del género <i>Tachytes</i> (Hymenoptera: Apoidea: Crabronidae) del Paraguay.	59 – 64
<b>Garcete-Barrett, B.R.</b> El género <i>Trachypus</i> Klug (Hymenoptera: Apoidea: Crabronidae: Philanthinae) en el Paraguay.	65 – 67
NOTA	
<b>Filippi Amábile, V.O.</b> Los mesosauros (Chordata: Reptilia) encontrados en el Paraguay.	68 – 69
<b>INSTRUCCIONES A LOS AUTORES</b>	70



PRESIDENCIA DE LA REPÚBLICA  
SECRETARÍA DEL AMBIENTE  
DIRECCIÓN GENERAL DE PROTECCIÓN Y CONSERVACIÓN DE LA BIODIVERSIDAD  
DIRECCIÓN DE INVESTIGACIÓN BIOLÓGICA (MNHNP)

