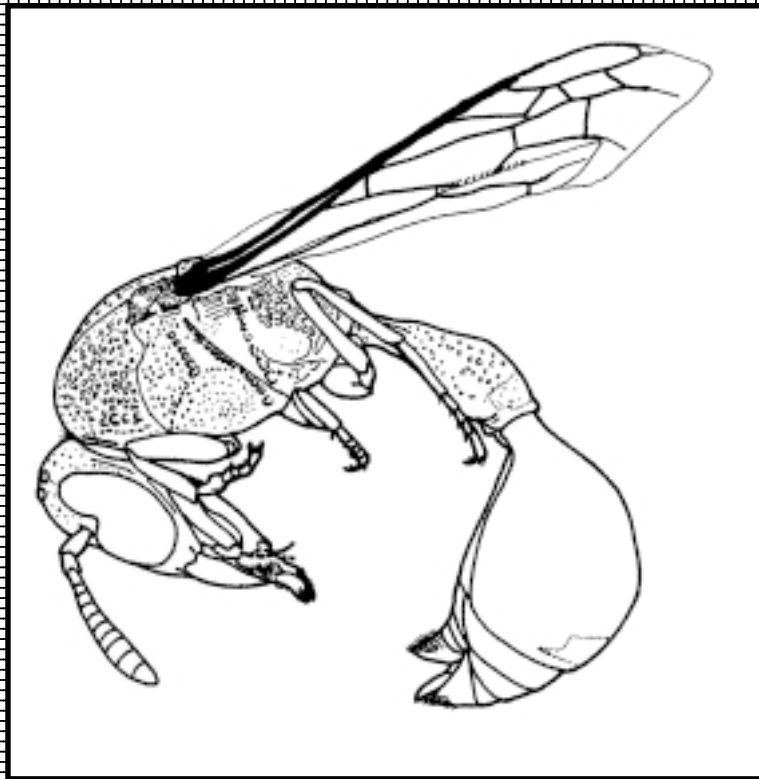




# BOLETÍN

DEL  
MUSEO NACIONAL DE HISTORIA NATURAL DEL PARAGUAY



Bol. Mus. Nac.  
Hist. Nat. Parag.

Número 13

Octubre, 2001

Asunción, Paraguay

70 págs

## **Museo Nacional de Historia Natural del Paraguay**

Dirección de Investigación Biológica, dependiente de la Dirección General de Protección y Conservación de la Biodiversidad, Secretaría del Ambiente, Presidencia de la República.

Dirección: Sucursal 1 Campus U.N.A., 2169 CDP, Central XI, San Lorenzo, PARAGUAY

Telefax: 011-595-21-585208, correo electrónico: mnhnp@sce.cnc.una.py

DIRECTORA: Dra. Reinilda Duré Rodas

---

## **Boletín del Museo Nacional de Historia Natural del Paraguay**

(ISSN 1680-4031)

Se publica sin periodicidad fija y tiene la finalidad de informar a los lectores sobre las actividades que realiza la institución en su tarea por conocer la flora y fauna del Paraguay.

EDITOR: Lic. Bolívar R. Garcete-Barrett

COMITÉ REVISOR:

Lic. Luis A. Amarilla

Lic. Isabel Gamarra de Fox, M. Sc.

John A. Kochalka, M. Sc.

Lic. Darío Mandelburger

Lic. Martha Motte, M. Sc.

Ing. Agr. Marizza Quintana

Se imprimieron 1.000 ejemplares de la presente edición.

Ilustración de la portada: *Paramasaris richardsi* (Soika) [Insecta: Hymenoptera: Vespidae]

**UNA NUEVA ESPECIE DE *PEDARIDIUM* (COLEOPTERA: SCARABAEIDAE: SCARABAEINAE) PROVENIENTE DEL PARQUE NACIONAL CERRO CORÁ**

CARLOS A. AGUILAR JULIO

Museo Nacional de Historia Natural del Paraguay, Sucursal 1 Campus U.N.A., 2169 CDP, Central XI, San Lorenzo, Paraguay.

*Resumen.*- Se describe *Pedaridium amarillai* n. sp. (Coleoptera: Scarabaeidae: Scarabaeinae: Coprini), una especie sobresaliente morfológicamente. El único ejemplar conocido proviene del Parque Nacional Cerro Corá, departamento del Amambay, Paraguay.

*Abstract.*- *Pedaridium amarillai* n. sp. (Coleoptera: Scarabaeidae: Scarabaeinae: Coprini), a morphologically outstanding species, is described. The only known specimen comes from Parque Nacional Cerro Corá, department of Amambay, Paraguay.

---

En un pequeño lote de escarabajos colectados por el Lic. Luis Amarilla, ornitólogo del Departamento de Vertebrados del Museo Nacional de Historia Natural del Paraguay, en el Parque Nacional Cerro Corá (alrededor de los 22°39'S, 56°00'W), departamento del Amambay, Región Oriental del Paraguay, me percaté de la presencia de una nueva especie de Coprini del género *Pedaridium*, muy diferente de todas las especies conocidas por su combinación de caracteres y sobre todo por el punteado del pronoto. El holotipo y único ejemplar conocido se encuentra en la colección del Departamento de Invertebrados del Museo Nacional de Historia Natural del Paraguay (IBNP). Al final de este artículo se da la lista de la principal literatura concerniente al género *Pedaridium*.

***Pedaridium amarillai* n. sp.**

*Descripción:* Holotipo hembra. Forma general del cuerpo (Fig. 1e) más bien oval; longitud total aproximadamente 3 mm, ancho mayor aproximadamente 2 mm. Coloración de la cabeza y el pronoto *negra pardusca*. Elitros *negros* con cierto brillo *verdoso*. La coloración ventral de todo el cuerpo es muy parecida a la del pronoto, a excepción de los metafémures, que tienen cierto brillo *verdoso*, y mesotibias, metatibias y todos los tarsos, que son *ferrugíneos*. Palpos y antenas *ferrugíneos*, las últimas con la masa un poco más clara.

Superficie dorsal de la cabeza (Fig. 1a) casi plana, un tercio más ancha que larga, anteriormente bordeada de gruesas cerdas. Clípeo marginado por una fina carena en su borde anterior, definitivamente bidentado; dientes clipeales agudos y con las puntas levantadas. Carena clipeo-frontal ausente. Punteado de la cabeza denso, consistente en puntos pilíferos umbilicados grandes y pequeños, más pequeños en las genas y el clípeo, aunque en éste último pueden verse algunos puntos grandes. Hacia la frente los puntos son más grandes y se mezclan con puntos pequeños como los del clípeo. Cerca de la sutura clipeo-genal, que es poco notable, el clípeo forma una angulosidad roma. Ojos visibles superiormente, separados por un espacio 6 veces más ancho que el ancho de un ojo. Palpos maxilares de 4 segmentos: palpómero I delgado; palpómero II mucho más grueso que el I pero del mismo largo; palpómero III la mitad del largo del palpómero II, con la parte inferior más corta que la superior; palpómero IV tan largo como los palpómeros I y II combinados, más grueso en la base, donde lleva pequeños puntos, y terminado en una punta.

Pronoto (Fig. 1b) el doble de ancho que largo, convexo, con el borde posterior marginado,

con los ángulos anteriores agudos, precedidos por una angulación obtusa, y ángulos posteriores redondeados. Pronoto cubierto de puntos setígeros que son ovales hacia los bordes laterales y más elongados hacia el centro, donde se alargan progresivamente hacia el borde posterior, donde adquieren la forma de estrechas rayas.

Esternitos en general sin pilosidad, excepto por unas pocas cerdas en los proepisternos y en la mitad anterior del metasterno en donde las cerdas son muy cortas. Prosterno con puntos umbilicados en forma de media luna. Proepímeros con puntos similares a los del prosterno pero más grandes y ovalados. Mesosterno con puntos muy parecidos a los de los proepisternos. Punteado del metasterno casi igual a la del centro del prosterno, pero metaepisternos con puntos umbilicados más grandes.

Procoxas ventroposteriormente punteadas y anteriormente con microrrugosidades. Fémures inferiormente con puntos umbilicados y pilíferos. Protibias (Fig. 1d) con tres fuertes dientes y dorsalmente con una fila longitudinal de puntos pilíferos regulares además de una fila de puntos que portan cerdas de extremo curvado. Espolón tibial grueso en la base y más estrecho y agudo en la punta. Los protarsos están rotos en el holotipo.

Mesocoxas con una hilera de puntos anteroventrales y por lo demás cubierto de microrrugosidades. Meso y metafémures con puntos pilíferos en su región ventral al igual que sus correspondientes tibias, cuyos pelos son más densos y fuertes. Espolón de la tibia posterior agudo, poco curvado, del mismo largo que el segundo segmento tarsal. Tarsos medios y posteriores en longitud equivalentes a las 3/4 partes del largo de sus respectivas tibias. Basitarso posterior más largo que el segundo tarsómero. Segundo tarsómero 1/3 más grande que el tercero y éste 1/3 más grande que el cuarto. Quinto tarsómero un poco más largo que el segundo y más delgado. Uñas pequeñas.

Elitro (Fig. 1c) con estrías impresas carinuladas e interestrías convexas que portan cerdas amarillas. Primera interestría con una hilera de puntos setígeros hacia el lado externo, cerca del medio; segunda interestría 1,5 veces más ancha que la primera, con dos hileras de puntos setígeros, la más externa volviéndose menos motable hacia los 3/4 posteriores; Tercera interestría 0,8 veces el ancho de la segunda, y con sólo una hilera de puntos setígeros; Cuarta interestría 1,2 veces más ancha que la tercera y con doble hilera de puntos setígeros que son un poco más notables a partir del medio hasta el extremo posterior. Quinta interestría 0,8 veces el ancho de la cuarta y con una sola hilera de puntos setígeros. Sexta interestría 1,5 veces más ancha que la quinta interestría y con doble hilera de puntos setígeros que posteriormente se hacen menos notables. Séptima interestría sólo un poco más estrecha que la sexta y con una sola hilera de puntos setígeros. Octava interestría casi del mismo ancho que la sexta y con una sola hilera de puntos setígeros. Última estría muy profunda. Epipleuras elitrales sinuadas, con puntos redondeados.

Abdomen cubierto de puntos redondeados umbilicados sólo un poco más grandes que los del metasterno y que son ovalados hacia las zonas laterales. Pigidio doblemente ancho que largo, con puntos semiovalados pilíferos umbilicados del mismo grosor que aquellos del centro del abdomen.

*Material examinado:* Holotipo hembra de PARAGUAY: AMAMBAY: Parque Nacional Cerro Corá, 12.xi.1996 (*L.A. Amarilla*), depositado en el IBNP.

*Etimología:* Esta especie está dedicada a su colector, el Lic. Luis Alberto Amarilla, ornitólogo del Museo Nacional de Historia Natural del Paraguay.

*Comentarios:* *Pedaridium amarillai* n. sp. es fácilmente diferenciable de las demás especies del género por la siguiente combinación de caracteres: pequeño tamaño, par de dientes clipeales agudos, ojos bien visibles sobre el dorso de la cabeza, puntuación característica del pronoto, interestrías elitrales con hileras de puntos pilíferos dobles y simples alternadas, estrías elitrales punteadas y

abdomen fuertemente esculpido.

#### AGRADECIMIENTOS

En primer lugar al Lic. Luis A. Amarilla por la interesante colecta realizada en el Parque Nacional Cerro Corá y a Bolívar Garcete, entomólogo del Museo Nacional de Historia Natural del Paraguay, por sus sugerencias en la elaboración del manuscrito y la elaboración de las Figuras 1a, 1b, 1d y 1e que acompañan al texto. También a mi amigo el Ing. Marcelo Cortés por la elaboración de la Figura 1c.

#### LITERATURA

- Arrow, G.J. 1932. New species of lamellicorn beetles (subfamily Coprinae) from South America. *Stylops* 1 (10) : 223 – 226.
- Balthasar, V. 1938. Neue Gattungen un Arten der sudamerikanischen Coprophagen. *Entomologische Blatter* 34 (4) : 210 – 223.
- Edmonds, W.D. 1972. Comparative skeletal morphology, systematics and evolution of the phanaeina dung beetles (Coleoptera: Scarabaeidae). *The University of Kansas Science Bulletin* 49 (11) : 731 – 874.
- Martínez, A. 1951. Scarabaeinae nuevos o poco conocidos I. *Misión de Estudios de Patología Regional Argentina, MEPRA I*, 22 (79) : 31 – 40.
- Martínez, A. 1974. Una nueva especie de *Ateuchina* (Coleopt. Scarabaeidae, Coprini). *Anales de la Sociedad Científica Argentina CXCII* (4 – 6) : 65 – 68.
- Martínez, A. 1992. Una nueva especie de *Pedaridium* (Col. Scarab. Coprini). *Gayana Zool.* 56 (1 – 2) : 21 – 25.
- Pereira, F.S.C.M.F. 1946. Escarabeideos americanos. *Livro de Homagem a R.F. d'Almeida* 34 : 289 – 294.
- Ratcliffe, B.C. 1981. A redescription of *Trichilum hirsutum* Boucomont with notes on other interesting Brazilian Scarabaeinae (Coleoptera: Scarabaeidae). *Acta Amazonica* 11 (1) : 183 – 186.

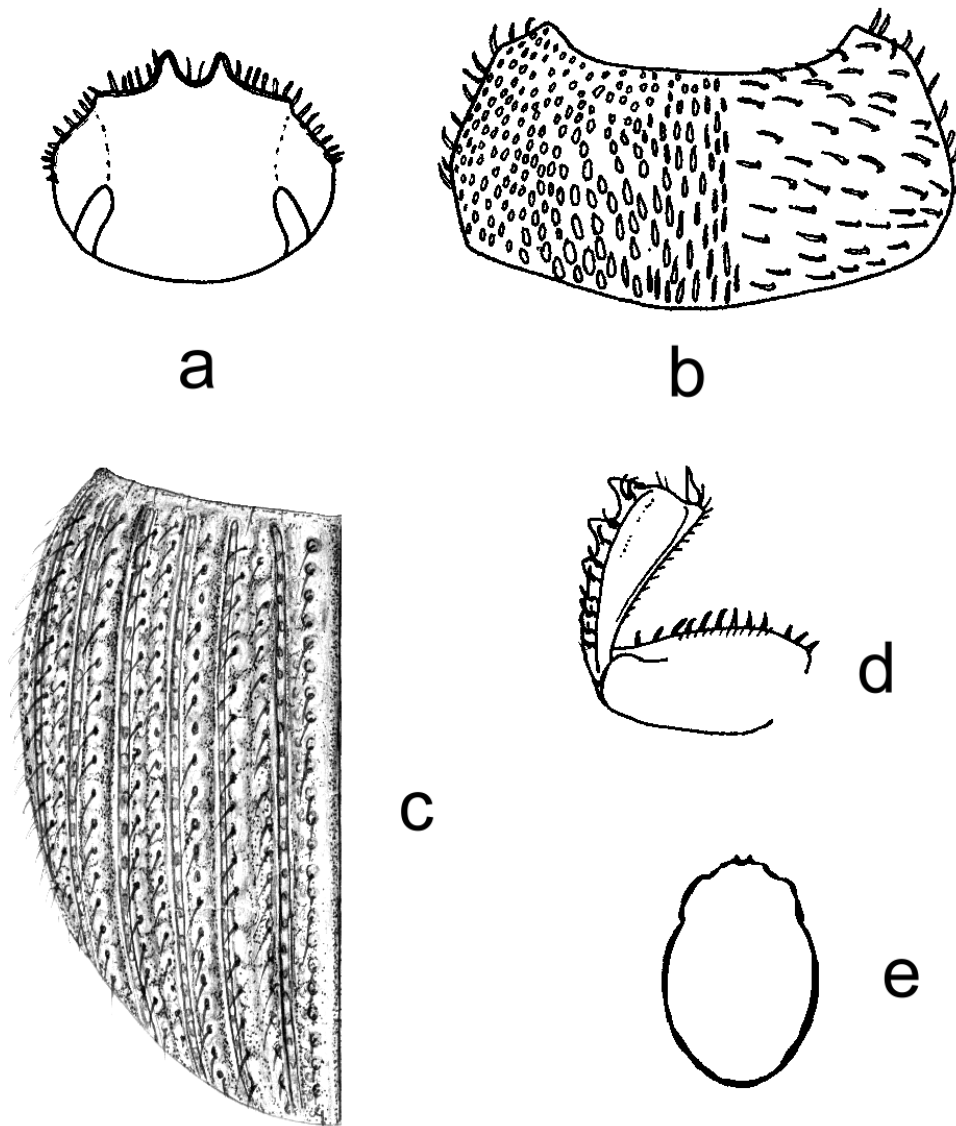


Fig. 1. *Pedaridium amarillai* n. sp. holotipo hembra. a) vista dorsal de la cabeza; b) vista dorsal del pronoto; c) vista dorsal del élitro izquierdo; d) vista dorsal de la pata anterior izquierda (sólo fémur y tibia); e) silueta del cuerpo en vista dorsal, sin patas ni antenas. Dibujos a diferentes escalas.

## INSTRUCCIONES A LOS AUTORES

El Boletín del Museo Nacional de Historia Natural del Paraguay publica trabajos originales diversos en las áreas de Botánica, Zoología y Paleontología, preferentemente con relación a la flora y la fauna del Paraguay. Se aceptan trabajos en Español o en Inglés.

Los manuscritos deben enviarse a la dirección del Museo Nacional de Historia Natural del Paraguay en una copia impresa en papel tamaño carta con todos los márgenes de 2,5 cm, con fuente tamaño 12 y una copia electrónica en disquete o vía correo electrónico en archivo generado en Microsoft Word o Word Perfect, indicando el programa utilizado. De no contar con una computadora el autor deberá proveer dos copias impresas.

Las figuras deben ser originales con número de referencia escrito a lápiz al dorso o en su defecto archivos electrónicos numerados de buena resolución en formatos JPG, TIFF, GIF o PNG. Los pies de ilustración deben ir en hoja aparte indicando claramente los números de referencia de las ilustraciones originales o los archivos respectivos.

Las tablas deben ir impresas por separado y en versión electrónica en archivo generado en Excel, Quatro Pro o Lotus 123, indicando el programa utilizado.

La primera página del manuscrito debe llevar los siguientes datos: **1)** título conciso e informativo en letra mayúscula, nombres científicos en *itálicas* o en su defecto subrayados, **2)** Nombre(s) del (de los) autor(es), **3)** Dirección completa del (de los) autor(es), **4)** Resumen en español y **5)** Abstract en inglés.

El cuerpo del manuscrito puede constar de las siguientes partes ordenadas, cada una titulada en letra mayúscula: **1)** Introducción, **2)** Materiales y Metodología, **3)** Resultados y Discusión, **4)** Conclusión y **5)** Literatura. Se aceptan modificaciones de este esquema siempre que sigan una secuencia lógica equivalente a lo propuesto.

Los trabajos deberán respetar las disposiciones de los códigos de nomenclatura Zoológica y Botánica. Los nombres científicos deben escribirse en *itálicas* o en su defecto subrayados. No se aceptarán pies de página. Las citas bibliográficas deben ser hechas de acuerdo a los siguientes ejemplos: López (1992) o (López, 1992). Cuando un trabajo tiene dos autores se mencionan ambos apellidos y cuando son más se cita como el ejemplo: López et al. (1991) o (López et al. 1991).

En la sección Literatura se deben incluir los trabajos con citados en el manuscrito o que merecen mención justificadamente por su importancia en el tema tratado. Las referencias deben ir por orden alfabético y cronológico y cada una siguiendo el modelo de secuencia: Autor, Año, Título, Publicación serial o Casa editora, Volumen, Número y Total de páginas o Secuencia de páginas, tal como en los ejemplos dados abajo:

Carpenter, J.M. 1986. A synonymic generic checklist of the Eumeninae (Hymenoptera: Vespidae). *Psyche* 93 (1 – 2) : 61 – 90.

Carpenter, J.M. y J. Vecht. 1991. A study of the Vespidae described by William J. Fox (Insecta: Hymenoptera), with assessments of taxonomic implications. *Annals of Carnegie Museum* 60 (3) : 211 – 241.

Polazek, A., S. Abd-Rabou y J. Huang. 1999. The Egyptian species of *Encarsia* (Hymenoptera: Aphelinidae); a preliminary review. *Zoologische medelingen Leiden* 73 : 131 – 163.

Hanson, P. y A.S. Menke. 1995. The sphecid wasps (Sphecidae). Capítulo 17, pp. 621 – 646, en Hanson P. e I.D. Gauld (editores). *The Hymenoptera of Costa Rica*. Oxford Science Publications/The Natural History Museum, London. 893 pp.

Richards, O.W. 1978. The social wasps of the Americas excluding the Vespinae. *British Museum (Natural History)*, London. 580 pp.

# CONTENIDO

<i>TÍTULO</i>	<i>PÁGINAS</i>
<b>Aguilar Julio, C.A.</b> Una nueva especie de <i>Pedaridium</i> (Coleoptera: Scarabaeidae: Scarabaeinae) proveniente del Parque Nacional Cerro Corá.	1 – 4
<b>Garcete-Barrett, B.R.</b> La taxonomía del género <i>Cephalastor</i> Soika, parte I: el grupo <i>relativus</i> (Hym., Vespidae: Eumeninae).	5 – 26
<b>Aguilar Julio, C.A.</b> <i>Aeolus barbisternus</i> n. sp. un nuevo Elateridae (Insecta: Coleoptera) del Paraguay.	27 – 29
<b>Garcete-Barrett, B.R.</b> Las especies de <i>Brachygnathus</i> (Coleoptera: Carabidae) del Parque Nacional Defensores Del Chaco.	30 – 37
<b>Garcete-Barrett, B.R.</b> Notes on Neotropical Eumeninae I (Hymenoptera: Vespidae).	38 – 40
<b>Garcete-Barrett, B.R.</b> Novedades sobre <i>Paramasaris richardsi</i> (Giordani Soika) (Hym., Vespidae: Masarinae: Gayellini).	41 – 45
<b>Garcete-Barrett, B.R.</b> Seis nuevos registros de avispas sociales para el Paraguay (Hymenoptera: Vespidae: Polistinae).	46 – 49
<b>Garcete-Barrett, B.R.</b> Catálogo de la familia Leucospidae (Hymenoptera: Chalcidoidea) en el Paraguay.	50 – 52
<b>Garcete-Barrett, B.R.</b> Adendo al catálogo de los Dryinidae (Hymenoptera: Chrysidoidea) del Paraguay.	53 – 55
<b>Garcete-Barrett, B.R.</b> El género <i>Eremnophila</i> Menke (Hymenoptera: Sphecidae: Ammophilinae) en el Paraguay.	56 – 58
<b>Garcete-Barrett, B.R.</b> Las especies del género <i>Tachytes</i> (Hymenoptera: Apoidea: Crabronidae) del Paraguay.	59 – 64
<b>Garcete-Barrett, B.R.</b> El género <i>Trachypus</i> Klug (Hymenoptera: Apoidea: Crabronidae: Philanthinae) en el Paraguay.	65 – 67
NOTA	
<b>Filippi Amábile, V.O.</b> Los mesosauros (Chordata: Reptilia) encontrados en el Paraguay.	68 – 69
<b>INSTRUCCIONES A LOS AUTORES</b>	70





PRESIDENCIA DE LA REPÚBLICA  
SECRETARÍA DEL AMBIENTE  
DIRECCIÓN GENERAL DE PROTECCIÓN Y CONSERVACIÓN DE LA BIODIVERSIDAD  
DIRECCIÓN DE INVESTIGACIÓN BIOLÓGICA (MNHNP)

